

Note operative per Chiusura e Apertura Esercizio di Contabilità Generale e Magazzino

Gentili clienti

Come consuetudine, Vi inviamo le note operative per procedere ad una corretta manovra di predisposizione al **nuovo esercizio 2012** nel vostro sistema gestionale AZIENDA Plus, dovrete cortesemente consultarle prima di contattarci per chiarimenti.

Chi dà il via a questa manovra guidata è l'operatore che per primo inserisce una data di lavoro del **2012**, sia che selezioni il menù di CONTABILITA' o, consigliato quello di MAGAZZINO/FATTURAZIONE.

Dal momento che le operazioni di predisposizione eseguite dal Menù di MAGAZZINO comprendono anche quelle della CONTABILITA' (ma non viceversa) ma con poche operazioni in aggiunta, **quegli utenti che hanno il MAGAZZINO/VENDITE/FATTURAZIONE sono invitati a confermare la predisposizione del nuovo esercizio da questo Menù.**

Le presenti note sono suddivise in due specifiche sezioni: la prima riguardante la **CONTABILITA'** con le note operative per eseguire la chiusura e apertura dei conti, l'altra per il **MAGAZZINO** con i suggerimenti per una corretta predisposizione del nuovo esercizio ed azzeramento dei progressivi agenti.

ATTENZIONE, non trascurare di effettuare la copie di sicurezza quando richiesto.

A Vs. completa disposizione per chiarimenti, porgiamo distinti saluti e sinceri

AUGURI di un FELICE e PROFICUO 2012.

Note operative per Chiusura e Apertura Esercizio di Contabilità Generale e Magazzino

INDICE

CONTABILITA' GENERALE COGE Plus	Pag.
Predisposizione Automatica del Nuovo Esercizio	3
Predisposizione Manuale (solo per casi particolari)	4
Chiusura conti dell' Esercizio 2011	5
Operazioni passo passo	6
Apertura conti Patrimoniali per l'Esercizio 2012	7
Operazioni passo passo	9
 MAGAZZINO AZIENDA Plus	
Predisposizione Automatica del Nuovo Esercizio di magazzino	10
Operazioni passo passo	11
Chiusura Magazzino dell' Esercizio 2011	12
Operazioni passo passo	13
Apertura Magazzino dell' Esercizio 2012	14
Operazioni passo passo	13
 Note Dettagliate del Menù Chiusure di Magazzino	15

Note operative per Chiusura e Apertura Esercizio di Contabilità Generale e Magazzino

CONTABILITA' GENERALE Plus

Predisposizione Automatica Nuovo Esercizio

Modalità

Come accennato nella prefazione, l'esecuzione del programma per la "Predisposizione del Nuovo Esercizio" e' effettuata in automatico dal menù di CONTABILITA' nel momento in cui l'operatore indica una data del nuovo esercizio (es. 01/01/2012).

Tuttavia rimane attiva la possibilità di eseguire manualmente tale procedura con l'esecuzione del programma posto nel menù I) Parametri scelta 16) Predisposizione Nuovo Esercizio. La procedura manuale è da usarsi solo in casi particolari e sotto il controllo del centro assistenza.

Nella procedura automatica, il programma mostra a video le impostazioni del nuovo esercizio (2012) desunte da quelle effettuate nell'esercizio precedente (2011). Il video appare così :

Dati dell'Esercizio PRECEDENTE		Dati del NUOVO Esercizio
2011	Codice	2012
Completa	Predisposizione	Completa
01/01/2011	Data Inizio	01/01/2012
31/12/2011	Data Fine	31/12/2012
2011	Anno IVA	2012

L'operatore deve solamente confermare premendo il tasto INVIO. Con questa semplicissima manovra si attiva il nuovo esercizio **2012**.

Ricordatevi che dopo la predisposizione al nuovo esercizio:

Non e' possibile eseguire la liquidazione IVA del primo periodo del nuovo esercizio, se non dopo la liquidazione IVA dell'ultimo periodo dell'esercizio precedente.

I numeratori dei protocolli IVA e contabili del nuovo esercizio, sono già azzerati e pronti all'uso.

Note operative per Chiusura e Apertura Esercizio di Contabilità Generale e Magazzino

Predisposizione Manuale (solo per casi particolari)

Di seguito sono riportate le note operative da seguire nel caso in cui l'utente decida di effettuare manualmente la predisposizione del nuovo esercizio. Le opzioni proposte dal programma sono:

Predisposizione Completa
Predisposizione Nuovo Esercizio Contabile
Predisposizione Nuovo Anno IVA

Vediamole nel dettaglio.

Predisposizione Completa

Da eseguire quando l'esercizio contabile coincide con l'anno IVA essa richiederà:

Codice esercizio esistente: **2011**
Codice nuovo esercizio: **2012**

Del nuovo esercizio occorre impostare manualmente la data di inizio e quella di fine anno (1/01/2012 e 31/12/2012), quindi confermare gli altri dati proposti che sono stati prelevati dall'esercizio esistente.

Alla successiva maschera, Predisposizione Anno IVA, si richiederà:

Nuovo anno IVA (aaaa): 2012

completando così la procedura.

Predisposizione nuovo esercizio contabile

Opzione da eseguire solo se l'esercizio contabile non coincide con l'esercizio IVA per cui si ha l'esigenza di generare al termine dell'esercizio contabile la predisposizione del nuovo esercizio e solo successivamente, al termine dell'anno solare (31/12/20xx), si procederà alla predisposizione del nuovo anno IVA.

Le richieste di questa procedura sono identiche a quanto descritto nella prima parte del paragrafo precedente e cioè fino alla richiesta del codice nuovo esercizio e alla conferma degli altri dati proposti, sarà tralasciata la richiesta dell'anno IVA.

Predisposizione nuovo anno IVA

In questa funzione viene solo richiesto:

Nuovo anno IVA (aaaa): 2012

Note operative per Chiusura e Apertura Esercizio di Contabilità Generale e Magazzino Chiusura Esercizio Coge Plus

Supponendo che il codice dell'esercizio da chiudere sia 2011, la sua chiusura può avvenire solo in presenza delle seguenti condizioni :

1. **Importante**, girocontare Utile o Perdita rilevati, ai relativi S/Conti Esercizio Precedente.
1. Bilancio stampato in ufficiale fino alla data di fine esercizio
2. L'esercizio abbia una data di inizio e fine nei parametri esercizio.
3. L'esercizio non sia già chiuso (data di chiusura nei parametri esercizio = 00/00/0000)
4. L'esercizio sia aperto (presenza della data di apertura nei parametri esercizio)

Richieste

La chiusura può essere effettuata in due modalità, in **Prova** o **Ufficiale**; perché venga effettuata correttamente occorre inserire alcuni parametri, alcuni dei quali già proposti in quanto presenti nei parametri dell'esercizio:

Esercizio da chiudere	(verrà mostrata la data di inizio e fine esercizio).
Conto profitti e perdite	
Conto utile di esercizio	
Conto perdite di esercizio	
Conto bilancio di chiusura	
Data di registrazione	
Data di competenza.	

nella modalità "**Ufficiale**" anche di:

Tipo documento di chiusura
 Causale movimento di chiusura

Importante prima di eseguire la chiusura, verificare se nei parametri esercizio sono correttamente inseriti i conti:

Utile di esercizio
 Perdita di esercizio
 Profitti e perdite
 Bilancio di chiusura.

Modalità

La chiusura avviene analizzando inizialmente i sottoconti economici che hanno un saldo avere e girati in dare al conto profitti e perdite, poi analizza quelli che hanno un saldo dare girandoli al conto profitti e perdite in avere.

Al termine di questa prima analisi, il programma rileva l'utile o la perdita di esercizio e lo gira al conto utile in avere se si tratta di utile, oppure al dare del conto perdite di esercizio se si tratta di una perdita, schematicamente:

In caso di Utile (saldo profitti/perdite>0)

D	A
Profitti	Utile

In caso di Perdita (saldo profitti/perdite<0)

D	A
Perdite	Profitti

In seconda battuta vengono analizzati i sottoconti patrimoniali tra i quali vi sono anche i clienti e i fornitori e il conto profitti e perdite.

Come per i sottoconti economici, vengono trattati inizialmente quelli che hanno un saldo avere e girati in dare al conto chiusura di bilancio e successivamente quelli che hanno un saldo dare vengono girati in avere sempre al conto bilancio di chiusura.

Note operative per Chiusura e Apertura Esercizio di Contabilità Generale e Magazzino

Il saldo dei sottoconti e' dato dalla sommatoria dei valori apertura e bilancio consolidato, quest'ultimo ricordiamo essere generato dalla stampa in ufficiale del bilancio contabile.
I sottoconti con saldo=0 sono ignorati.

Le registrazioni di 1' nota di chiusura in ufficiale, sono formate al massimo da 45 movimenti, vengono registrate negli appositi archivi, senza aggiornare i dati contabili dell'esercizio in chiusura.

In deroga a questa regola vi e' la registrazione dell'utile o della perdita che avviene nelle voci bilancio consolidato.

In ufficiale viene aggiornata la data di chiusura nei parametri dell'esercizio mentre in prova viene eseguita solo la stampa delle registrazioni relative alla chiusura ed il controllo di capienza degli archivi.

OPERAZIONI PASSO A PASSO.

Di seguito sono riportate le operazioni da effettuare da parte dell'operatore per ottenere una corretta chiusura dell'esercizio.

Prima di effettuare la stampa ufficiale del bilancio e' consigliata l'esecuzione dei programmi di controllo della prima nota posizionati nel menù:

K) Utilità Scelte 6, 7 e 8.

L'esito favorevole di queste elaborazioni, senza nessuna stampa, consente di essere certi che i valori utilizzati per il bilancio ufficiale di fine esercizio e di conseguenza il rilevamento dei saldi di chiusura e di apertura siano corretti.

Stampa in ufficiale del Bilancio

G) Bilancio 01) Stampa del Bilancio.

Questa e' l'operazione principale da eseguire prima di procedere con la chiusura del bilancio. L'elaborazione deve essere eseguita fornendo come estremi la data di inizio e di fine dell'esercizio da chiudere; vengono aggiornati nei sottoconti i valori bilancio consolidato con i valori presenti nei movimenti attuali.

Ricordiamo che i valori presenti nelle voci bilancio consolidato insieme ai valori presenti nelle voci apertura di bilancio, sono quelli utilizzati per determinare, durante la chiusura, il saldo del sottoconto.

Chiusura in PROVA (facoltativa)

H) Chiusure 01) Chiusura del Bilancio.

Si ottiene la stampa delle registrazioni che verranno poi effettuate in ufficiale, da confrontare eventualmente con la stampa saldi dei clienti, fornitori e sottoconti (scelta 8 nei menu A Clienti, B Fornitori e C Piano dei conti). La stampa della chiusura in prova viene utilizzata anche per verificare successivamente l'apertura dei sottoconti patrimoniali nel nuovo esercizio.

Importante: Verificare l'importo corretto della scrittura Profitti e Perdite con l'utile o perdita d'esercizio.

Chiusura in UFFICIALE

H) Chiusure 01) Chiusura del Bilancio

Terminati i controlli sulla stampa in prova e' possibile eseguire la chiusura in ufficiale. Come menzionato nel punto, viene rilevato l'utile o la perdita dell'esercizio, questo valore viene memorizzato nel conto specificato **Modalità** (Utile/Perdita) nella voce bilancio consolidato e verrà ripreso dalla apertura dell'esercizio successivo. In questa modalità viene anche effettuato un preventivo test di capienza degli archivi. Nel caso risultassero insufficienti. L'elaborazione non verrebbe autorizzata.

Brogliaccio movimenti di prima nota (facoltativo)

Note operative per Chiusura e Apertura Esercizio di Contabilità Generale e Magazzino

D) Prima Nota 09) Visualizzazione movimenti di Prima Nota
 10) Brogliaccio movimenti di Prima Nota

Si consiglia di effettuare la stampa, che si trova nel menù di prima nota, dei soli movimenti di chiusura da confrontare con la stampa in prova della chiusura. Le registrazioni di 1' nota devono combaciare con quelle ottenute con la stampa in prova, considerando la presenza del conto utile o perdita.

Come ultima operazione che riguarda la chiusura di un esercizio, compatibilmente con la data scelta per la chiusura e a discrezione dell'utente, e' possibile stampare il libro giornale contenente le operazioni di chiusura.

Note particolari

Nel caso si renda necessario ripetere la chiusura ufficiale occorre:

- Azzerare nei parametri dell'esercizio la data di chiusura e riportare indietro il numero ultima registrazione di prima nota.
- Azzerare nei dati contabili del conto UTILE o PERDITA il valore precedente la chiusura che ricordiamo essere nella voce 'bilancio consolidato'.
- Eliminare dalla prima nota le registrazioni di chiusura effettuate dal programma di chiusura (una alla volta).
- Ripetere le operazioni di chiusura.

Per maggiori chiarimenti nel ripetere una chiusura, contattare il ns. Centro di Assistenza.

Note operative per Chiusura e Apertura Esercizio di Contabilità Generale e Magazzino

Apertura Esercizio Coge Plus

Premessa

L'apertura di un esercizio contabile può essere effettuata in due modalità **prova, ufficiale**.

Prova

Consente di avere in stampa l'elenco delle registrazioni di prima nota riguardanti l'apertura dei conti patrimoniali. Questa funzione è paragonabile alla funzione prova del programma chiusura di bilancio.

Ufficiale

Funzione da eseguire per avere la reale apertura di bilancio

Condizioni

L'apertura in prova può avvenire anche in assenza di specifiche condizioni, per l'**ufficiale** invece è **d'obbligo**:

1. L'esercizio attuale non sia già aperto
2. L'esercizio precedente sia chiuso.
3. Che l'esercizio attuale abbia una data d'inizio e una data di fine nei parametri esercizio.

Richieste

L'apertura del bilancio necessita di conoscere:

Esercizio da aprire
Esercizio precedente

In **Ufficiale** vengono richiesti :

Tipo documento di apertura
Causale di apertura.
Data di registrazione/competenza.

Come per la chiusura, la maggior parte dei parametri proposti sono memorizzati nei parametri esercizio e riproposti per essere confermati o modificati se necessario.
Importante prima della apertura in esecutivo, verificare che nei parametri esercizio sia correttamente inserito il conto bilancio di apertura.

Modalità

L'apertura avviene analizzando i dati contabili dei conti patrimoniali dell'esercizio precedente. Inizialmente quelli con saldo dare e li riporta in avere del bilancio di apertura, poi quelli con saldo avere riportandoli in dare del bilancio d'apertura.

Fra i sottoconti analizzati sono compresi naturalmente i clienti, i fornitori e l'utile di esercizio. Nella scelta ufficiale, il saldo da aprire viene calcolato considerando le voci apertura di bilancio e bilancio consolidato dei sottoconti dell'esercizio precedente. Come per la chiusura, anche nell'apertura le registrazioni contabili sono formate da un massimo di 45 movimenti, devono essere uguali alle registrazioni di chiusura ma con il segno contabile invertito (dare in avere e viceversa).

Note operative per Chiusura e Apertura Esercizio di Contabilità Generale e Magazzino

MAGAZZINO AZIENDA Plus

Predisposizione Automatica Nuovo Esercizio di Magazzino

Modalità

Come accennato nella prefazione, l'esecuzione del programma per la "Predisposizione del Nuovo Esercizio" e' effettuata in automatico anche dal menù di MAGAZZINO/FATTURAZIONE, nel momento in cui l'operatore indica una data del nuovo esercizio (es. 01/01/2012).

Nella procedura automatica, il programma mostra a video le impostazioni del nuovo esercizio (2012) desunte da quelle effettuate nell'esercizio precedente (2011). Il video appare così :

Dati dell'Esercizio PRECEDENTE		Dati del NUOVO Esercizio
2011	Codice	2012
Completa	Predisposizione	Completa
01/01/2011	Data Inizio	01/01/2012
31/12/2011	Data Fine	31/12/2012
2011	Anno IVA	2012

L'operatore deve solamente confermare premendo il tasto INVIO. Con questa semplicissima manovra si attiva il nuovo esercizio di magazzino **2012**.

L'unica differenza rispetto alla procedura posta in essere dal menù di CONTABILITA' è che qui nel caso di installazioni che gestiscono le provvigioni agenti, viene richiesto l'azzeramento dei progressivi agenti (da confermare).

Una volta eseguita la procedura, è **possibile iniziare a registrare i documenti in ingresso e in uscita dalla azienda relativi al nuovo esercizio e contemporaneamente i documenti e le rettifiche dell'esercizio precedente, UTILIZZANDO GLI STESSI PROGRAMMI.**

Essi, analizzando la data di registrazione con la quale vengono inseriti i documenti, sono in grado di identificare l'esercizio di competenza.

Note operative per Chiusura e Apertura Esercizio di Contabilità Generale e Magazzino

OPERAZIONI PASSO A PASSO.

Selezionato il menù del magazzino l'operatore potrebbe vedere i seguenti messaggi, il condizionale è dovuto in quanto i messaggi non si presentano qualora si sia effettuata la predisposizione al nuovo esercizio dal menù di contabilità oppure l'esercizio sia stato creato per errore precedentemente:

Attenzione

Non e' ancora stato creato il CODICE ESERCIZIO
che contenga questa data lavoro, confermate per
richiamare il programma di predisposizione.

Attenzione

L'attuale data di lavoro appartiene ad un
NUOVO ESERCIZIO, aggancio il programma per
Predisporlo automaticamente ?

Rispondendo con "S" si esegue la predisposizione al nuovo esercizio, (vedi pagina 10).

Rispondere con "N" solo se si intende abbandonare tutto il successivo lavoro.

Scegliendo "S" vengono azzerati i progressivi Agenti (solo se previsto dall'installazione).

Note operative per Chiusura e Apertura Esercizio di Contabilità Generale e Magazzino

Chiusura Magazzino

Di seguito sono riepilogate le operazioni da eseguire per effettuare una corretta chiusura di magazzino. Queste operazioni sono necessarie ai soli utenti che effettuano con la procedura AZIENDA Plus una corretta e completa gestione di magazzino.

Gli operatori che si trovano ad operare in configurazioni in cui il magazzino articoli viene utilizzato solamente come rilevamento dei costi degli stessi, senza una gestione carico/scarico delle quantità movimentate, possono passare direttamente alle note di pagina 14.

Gli operatori che si trovano ad operare in configurazioni in cui l'archivio articoli viene utilizzato solo come anagrafica per effettuare una rapida compilazione dei documenti DDT e Fatture, possono ignorare le operazioni di cui sotto in quanto già la predisposizione del nuovo esercizio, se effettuato dal menù di magazzino, effettua la procedura di apertura del nuovo esercizio di magazzino. Ovviamente senza quantità iniziali.

Le operazioni che tipicamente devono essere eseguite per procedere ad una corretta gestione dell'inventario articoli dell'esercizio in chiusura sono:

1. **Stampa Modulo rilevamento inventario:**
Per verificare cosa è presente all'interno del programma come giacenza finale dell'esercizio in chiusura.
2. **Conteggio Manuale delle reali giacenze degli articoli relative all'esercizio in chiusura:**
Operazione da eseguire extra macchina dal personale responsabile del magazzino.
3. **Inserimento delle rettifiche carico/scarico:**
Per allineare le differenze tra quanto indicato dal programma e quanto contato manualmente
4. **Stampa Inventario dell'esercizio in chiusura:**
Al fine di valorizzare le rimanenze con il metodo prescelto.

Note operative per Chiusura e Apertura Esercizio di Contabilità Generale e Magazzino

OPERAZIONI PASSO A PASSO.

Stampa Modulo rilevamento inventario:

Questa stampa la si trova nel menù B) Stampe 01 Listino e situazione di magazzino 07 Modulo rilevamento inventario da M0ART0.

Conteggio Manuale delle reali giacenze degli articoli relative all'esercizio in chiusura:

Con la stampa prodotta nel punto precedente, nella quale a fianco di ciascun articolo viene riportata la giacenza finale secondo i dati presenti nel programma, il personale responsabile del magazzino procede al conteggio manuale di ciò che è presente fisicamente nel magazzino. Scrivendo a fianco della quantità fornita dal computer, quando effettivamente trovato in magazzino.

Inserimento delle rettifiche carico/scarico:

L'operazione per allineare le differenze tra quanto indicato dal programma e quanto contato manualmente, può avvenire in due diverse modalità.

La prima inserendo **manualmente** mediante il programma di **prima nota magazzino le differenze rilevate**. Tale programma è posizionato nel menù C) Giornaliero 03 Prima nota Magazzino e utilizzando a scelta la causale 05 rettifica acquisti o la 06 rettifica carichi oppure le causali 32 rettifica Vendite o 33 rettifica scarichi.

La seconda a nostro parere più flessibile che permette di inserire velocemente la quantità contata dal personale in magazzino e lasciare il compito al programma di generare le rettifiche da effettuare al fine di fare collimare la quantità presente nel programma con quanto contato. Il programma incaricato è nel menù G) Chiusure 02 Gestione Rilevamento Giacenze. Il programma è strutturato con delle sotto funzioni che, eseguite in successione permettono di raggiungere l'obiettivo prefissato. Esse sono:

- 01 Rilevamento Giacenze (Manuale/Automatica)
- 02 Stampa brogliaccio dei Rilevamenti
- 03 Gestione Movimenti Rilevati
- 04 Stampa differenze tra rilevam. ed esistenza
- 06 Generazione Rettifiche Carichi/Scarichi
- 08 Stampa inventario da Rilevamenti
- 10 Utility Trasfer.to rilevam. su Esist.Iniziale
- 15 Annulla rilevamenti

Si rimanda per il dettaglio di ciascuna operazione all'apposito capitolo di pagina 15.

Stampa Inventario dell'esercizio in chiusura:

Posto nel menù B) Stampe 02 Inventario Articoli magazzino, permette la valorizzazione delle rimanenze finali di magazzino dell'esercizio in chiusura. Fatta nella modalità **Esecuzione** dell'inventario, solo dopo avere ricevuto il nulla osta dal responsabile amministrativo dell'azienda, hanno termine le operazioni di chiusura del magazzino dell'esercizio precedente.

L'unica operazione che rimane da eseguire è il trasferimento delle rimanenze finali dell'esercizio precedente in rimanenze iniziali dell'esercizio in corso; ma questa è di pertinenza del capitolo successivo.

Note operative per Chiusura e Apertura Esercizio di Contabilità Generale e Magazzino

Apertura Magazzino

Una volta terminate le operazioni relative alla determinazione del corretto inventario di magazzino dell'esercizio in chiusura, rimane solo da trasferire i saldi finali ottenuti in saldi iniziali nel nuovo esercizio.

OPERAZIONI PASSO A PASSO.

Tale operazione è ottenuta automaticamente eseguendo il programma posto nel menù **G) Chiusure 07 Trasferimento Giacenze e Valori iniziali Articoli**. Esiste solo la possibilità di eseguirlo in modalità **Definitiva**.

Tale vincolo è stato predisposto al fine di evitare che esecuzioni successive (come effettuato in passato per errore) possano alterare la correttezza del dato.

Tuttavia in casi di effettiva necessità è possibile, con interventi guidati dal personale autorizzato all'assistenza, rifare l'operazione di apertura saldi.

Note operative per Chiusura e Apertura Esercizio di Contabilità Generale e Magazzino

NOTE DETTAGLIATE DEL MENU' CHIUSURE DI MAGAZZINO

The screenshot shows a terminal window titled 'A-Shell/32 Ver. 5.0.998.8'. The main window displays the following information:

- Header: CCS srl Carpi MO Azienda Plus 9.0 .AOMENO-115
- User: 01-LUCAR -255
- Data Lavoro: 28/08/2009
- Log: CLI1:[277,003] 2009 -
- Menu: Menu AZIENDA MAG-FAT-ORD-PRD (1-1)

The menu options are:

- A) Gestioni
- B) Stampe
- C) Giornaliero
- D) Periodico
- E) Utility
- F) Ordini
- G) Chiusure** (highlighted)
- H) Produzione
- I) Statistiche
- J) Parametri
- M) MODULI
- N) ALTRI
- O) Partitari

The 'Chiusure' menu is expanded to show the following options:

- 02 Gestione Rilevamento Giacenze
- 04 stampa valorizz.ne Magazzino in più Metodi
- 07 Trasferimento Giacenze e Valori iniziali Articoli
- 09 stampa lista a valori decrescenti (Lista ABC)
- 10 Azzeramento dati Articoli di Magazzino
- 11 Azzeramento dati su vari archivi (Agenti..)

At the bottom of the window, there are instructions: ESC Fine Lavoro. <=> Cambia Area. F6 =Mostra gli Help di versione F7 MENGAL. The taskbar at the bottom shows the date 'Ven 28-Ago-2009' and the time '10:22'.

Questa nuova videata del menù contiene i programmi che permettono la chiusura e apertura delle rimanenze di magazzino. Più contenuta e razionale rispetto alla versione precedente. Facendo un confronto rapido con le modalità operative, relative alla gestione delle rettifiche di magazzino anno precedente, si può dire che non è più necessario effettuare manualmente con la prima nota magazzino tali rilevamenti.

Tutto è stato razionalizzato ed inserito nel programma **Gestione Rilevamento Giacenze**. Il risultato di questa nuova organizzazione è stato l'aver uniformato per tutte le realtà operative la procedura di gestione rimanenze. Si può operare indistintamente sia sull'esercizio precedente per rilevare le giacenze finali, oppure sull'esercizio attuale per riallineare eventuali discrepanze tra l'inventario fornito dal programma e il conteggio manuale effettuato dal responsabile del magazzino.

I programmi completamente rivisti e rinnovati nelle funzioni sono i primi tre; analizziamoli nel dettaglio.

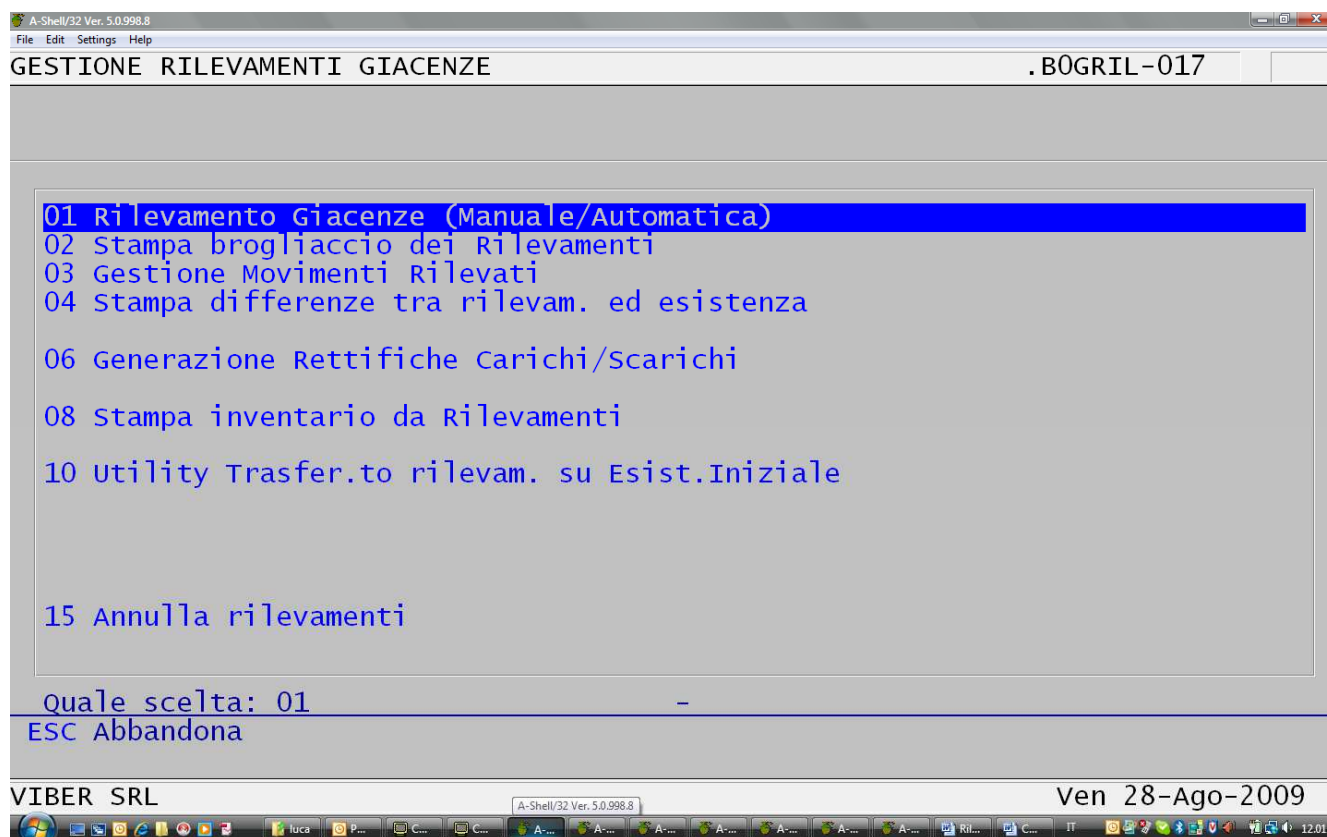
Note operative per Chiusura e Apertura Esercizio di Contabilità Generale e Magazzino

Gestione Rilevamento Giacenze (G-02)

Questo è il programma che ha subito i maggiori interventi di riprogrammazione, potenziandone notevolmente la funzionalità e completezza. Con esso è possibile:

1. Selezionare se le rettifiche agiscono sull'esercizio precedente o quello attuale.
2. Inserire le giacenze finali conteggiate in magazzino per ciascun articolo.
3. Verificare le giacenze rilevate e permetterne l'eventuale modifica.
4. Effettuare, quando richiesto dall'operatore, la generazione automatica delle rettifiche (ex prima nota magazzino manuale).

La videata che contiene le funzioni con cui opera il programma è la seguente.



01 Rilevamento Giacenze (Manuale/Automatica)

Con questa funzione è possibile inserire manualmente o mediante lettore a bar-code del codice articolo, quelle che sono le quantità rilevate come giacenze dei vari articoli. Ciascun articolo può essere conteggiato più volte, in più tempi, da più operatori e per più depositi. Sarà la sommatoria di tutti i rilevamenti effettuati a definire la quantità finale di giacenza. I dati richiesti per quanto riguarda la gestione manuale del rilevamento sono:

- Data Rif. Rilev.**
- Deposito**
- Operatore**
- Articolo**
- Quantità Rilevata**

Note operative per Chiusura e Apertura Esercizio di Contabilità Generale e Magazzino

02 Stampa brogliaccio dei Rilevamenti

I rilevamenti effettuati dalla funzione precedente si possono stampare e controllare con questo programma.

03 Gestione Movimenti Rilevati

Le correzioni dei dati inseriti si possono e devono fare utilizzando questa funzione.

04 Stampa differenze tra rilevam. ed esistenza

Questa stampa è da usarsi nel caso occorra individuare scostamenti notevoli tra la giacenza attuale presente negli articoli e quanto rilevato dai conteggi manuali di rilevamento giacenze. Essa richiede solamente quale limite di quantità in più o in meno da controllare. Viene stampato l'elenco di quegli articoli soddisfatti dal parametro impostato.

06 Generazione Rettifiche Carichi/Scarichi

Questa funzione permette di generare in completa autonomia, le rettifiche dei carichi e scarichi memorizzate nell'archivio fiscale. Lo scopo è di riportare la giacenza di ciascun articolo esattamente identica alla quantità rilevata. Risulta evidente il notevole risparmio di lavoro per l'operatore che prima doveva registrare manualmente tali rettifiche, riducendo drasticamente tempi e possibilità di errore.

08 Stampa inventario da Rilevamenti

Permette di avere un sommario calcolo di inventario utilizzando le quantità rilevate dalla funzione 01 ancora prima che venga eseguita la funzione 06. L'unica limitazione consiste nel ridotto numero di opzioni di calcolo utilizzabili.

Sono disponibili solo valorizzazioni per: Costo standard, Costo Ultimo e Prezzo di Vendita.

10 Utility Trasfer.to rilevam. su Esist.Iniziale

ATTENZIONE : Questa Utilità è da eseguire solo in determinate situazioni di recupero di anomalie od altro. Non rappresenta una scorciatoia relativa alle gestione corretta di chiusura e apertura di magazzino. Effettua un passaggio di dati delle giacenze rilevate (anche senza la generazione delle rettifiche) in giacenze iniziali dell'esercizio precedente o di quello in corso. La valorizzazioni di tali giacenze iniziali avviene solo al costo medio annuale o al costo ultimo.

15 Annulla rilevamenti

Nel caso in cui si renda necessario eliminare dall'archivio i rilevamenti effettuati, occorre utilizzare questa funzione che è l'unica adibita a tale scopo.

Note operative per Chiusura e Apertura Esercizio di Contabilità Generale e Magazzino

Stampa Valorizz.ne Magazzino in più Metodi (G-04)

Questa funzione è rimasta la stessa della versione precedente; implementata ed adeguata solamente per la nuova modalità operativa.

Effettua una valorizzazione delle rimanenze di magazzino in quattro metodi di valorizzazione contemporaneamente. Possono essere selezionati tra:

- 1=Costo MEDIO 2=Costo MEDIO ANNO
- 3=Costo ULTIMO 4=Costo STANDARD
- 5=Costo LIFO 6=Costo FIFO

Trasferimento Giacenze e Valori iniziali Articoli (G-07)

Con questa elaborazione ha termine quella che viene definita **L'apertura di Magazzino**. Vengono trasferite le giacenze finali dell'esercizio in chiusura come giacenze iniziali dell'esercizio in corso. Esiste solo la funzione **definitiva**, al termine della quale viene impostata la data di effettuazione dell'operazione nelle tabelle di procedura.

La presenza di tale data impedisce ulteriori ed erronei ritrasferimenti di giacenze, essa può essere gestita manualmente con il programma posto nel menù A) Gestioni scelta 14 sottoscelta 11).

ATTENZIONE DA RICORDARE

Dopo il trasferimento dei saldi iniziali degli articoli, qualsiasi rettifica di movimenti o documenti relativi all'esercizio precedente, NON PROVOCA NESSUN EFFETTO SUI DATI INIZIALI DELL'ESERCIZIO IN CORSO (c/to lavoro compreso per coloro che hanno il modulo installato). Ad eccezion fatta dei documenti BT (bolle di tentata vendita per c/to visione) e dei documenti BF/RL relativi ad installazioni SENZA il MODULO C/TO LAVORO INSTALLATO, in quanto tali documenti sono agiscono su quantità che "scavalcano" l'esercizio come la quantità ordinata e impegnata relative agli ordini clienti e/o fornitori."